

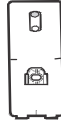
Installation instructions

PARTS LIST

Hood Protector



Large Pedestals (3)



Large Bumpers (2)



Small Pedestals (4)
2 with fingers / 2 without fingers



Pins (7)



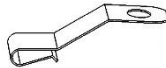
6 x 5/8+ Flat Head Screws (7)



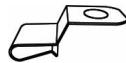
Anti-abrasion Film Pads (5)



Large Metal Mounting Brackets (3)



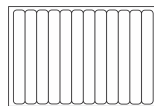
Small Metal Mounting Brackets (2)



Alcohol Wipes (1)



Tape strip sheet (repositionable) (1)

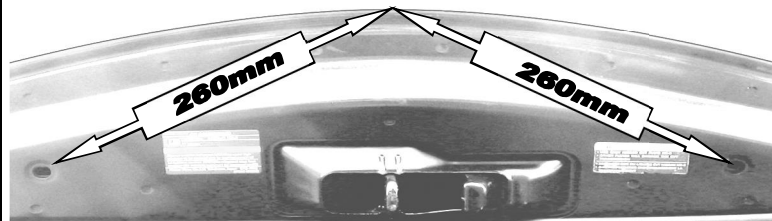


TOOLS AND SUPPLIES REQUIRED

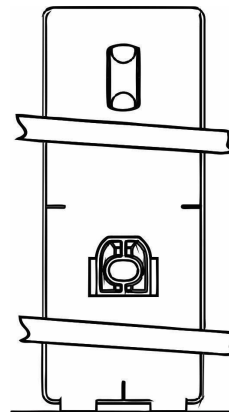
- Long Shank Phillips Screwdriver #2
- Tape Measure
- Grease Pencil
- Masking Tape

INSTALLATION

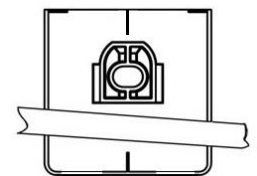
- Make sure the vehicle is clean and completely dry before installation.
 - This product uses a 3M adhesive product that requires installation and curing temperatures of at least 20°C/ 70°F for 24 hours to develop maximum adhesion to the surface. Failure to install this product at the proper temperature or allow adequate curing time before use is not covered under warranty.
 - Proper installation of the adhesive pedestal system requires the use of a #2 Phillips screwdriver, preferably with a long shaft. The shaft of the screwdriver needs to fit through the hole in the pedestal. Use of the correct screw driver will facilitate a trouble free installation. Do not attempt to use #1 or smaller Phillips screwdriver or any type of electric screwdriver.
13. Using a tape measure and grease pencil, mark the center of the hood.
- Use the picture below to help in finding centre, you can verify by using feature lines on the hood or symmetrical holes on the underside of the hood to achieve this; however it is important to use a tape measure for accurate placement.



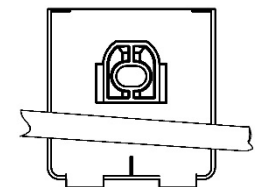
2. Dry fit the adhesive pedestals using masking tape or the repositionable tape strips supplied to hold them in position. See the next page for order and positions of the adhesive pedestals.



Large Pedestal

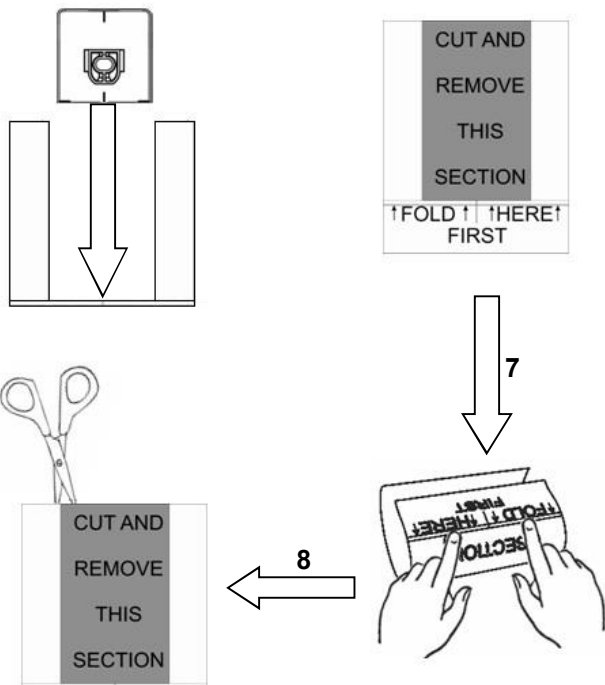
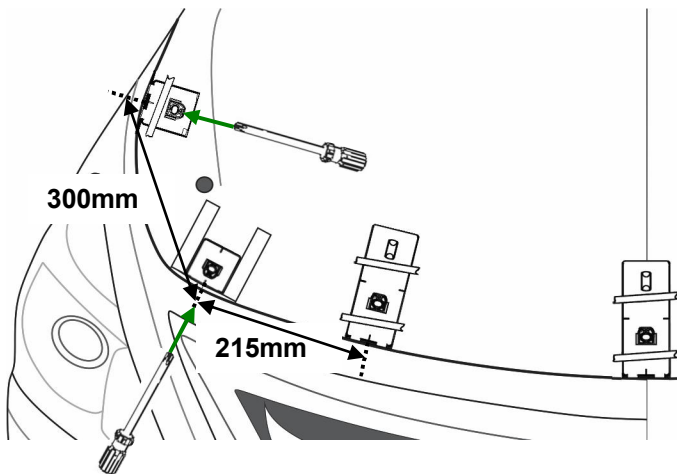
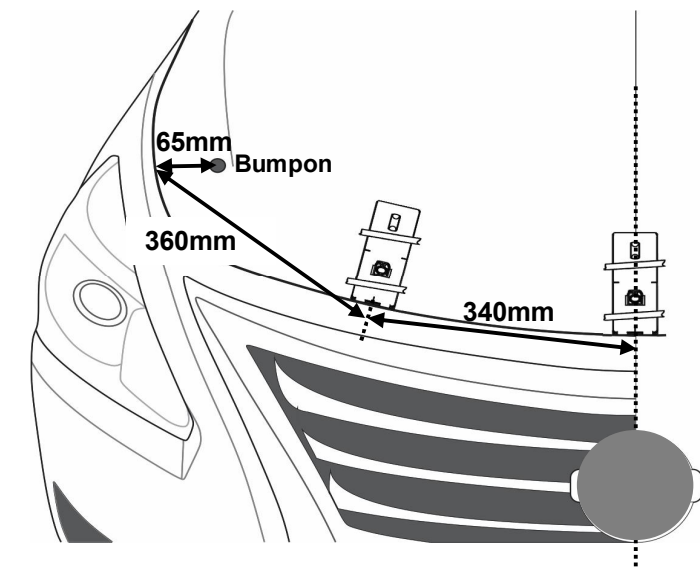


Small Pedestal without fingers

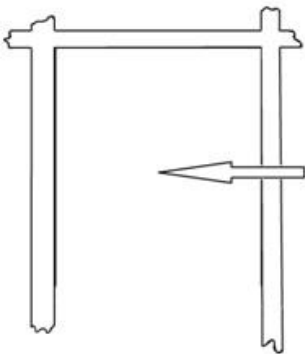
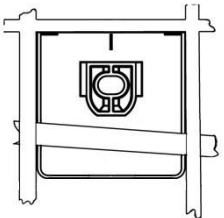
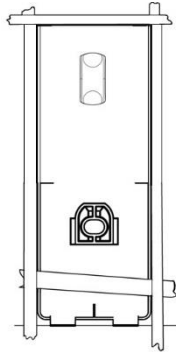
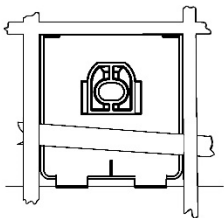
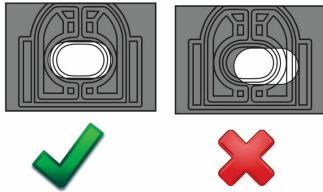
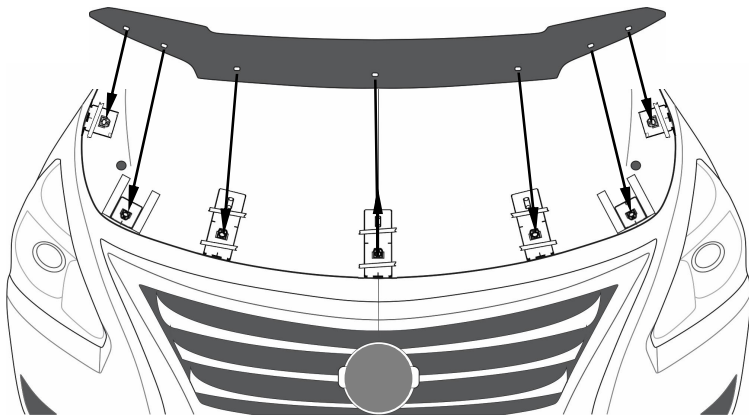


Small Pedestal with fingers

NOTE: The 9mm hole in the back of pedestal is to accommodate the shaft of the screwdriver



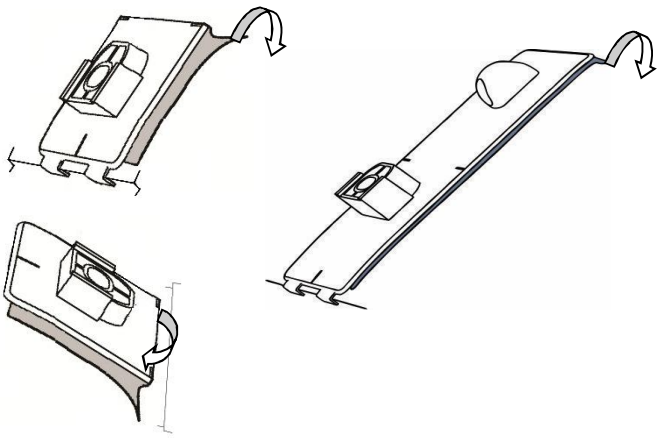
3. The positions of the large pedestals above the grill are shown in **illustration**. Use the center mark on the leading edge of the pedestals for accurate measuring. The fingers incorporated on the leading edge of the pedestal will help ensure the correct position relative to the hood edge. When correctly positioned the fingers should contact the leading edge of the hood.
4. Install the bumpons as shown in *Illustration*. **Attention: The bumpons must be installed on the hood, not on the protector!!!** If the bumpons are installed on the protector, they will wear through the paint.
5. Dry mount the two small pedestals without fingers use the paper templates found on page 5 and directions on this page to help with the install.
6. Dry mount the small pedestals with fingers using the same method as in step #3
7. For the pedestals without fingers, use the paper templates found on page #5. Cut out the two paper templates. Accurately fold the template along the line indicated. **NOTE: the more accurate the fold the more accurate the placing of the pedestal.**
8. Cut and remove the shaded section of the template.
9. Use the centre mark on the template to help with accurate measurement from the outer large pedestal to the template, tape the edges of the template in place.
10. Align the edge of the pedestal with the edge of the cut out in the paper template. Using masking tape or the repositionable tape strips provided tape the rear of the adhesive pedestal in place. **NOTE: Be aware of the direction the pedestal is facing. The screw hole must be pointing towards the grill- opposite the direction of the pedestals with fingers.**
11. Using the centre line on the paper template position the other two small pedestals without fingers at the measurement in the illustration.



- Place the hood protector on the pedestals to confirm proper positioning. Ensure the holes in the protector align with those in the pedestals and confirm the protector is centered on the hood by measuring the overhang of the protector at both sides of the hood. The measurement should be the same on both sides +/- 2mm. If necessary, reposition the pedestals so all attachment positions are correct and the protector is well centered.

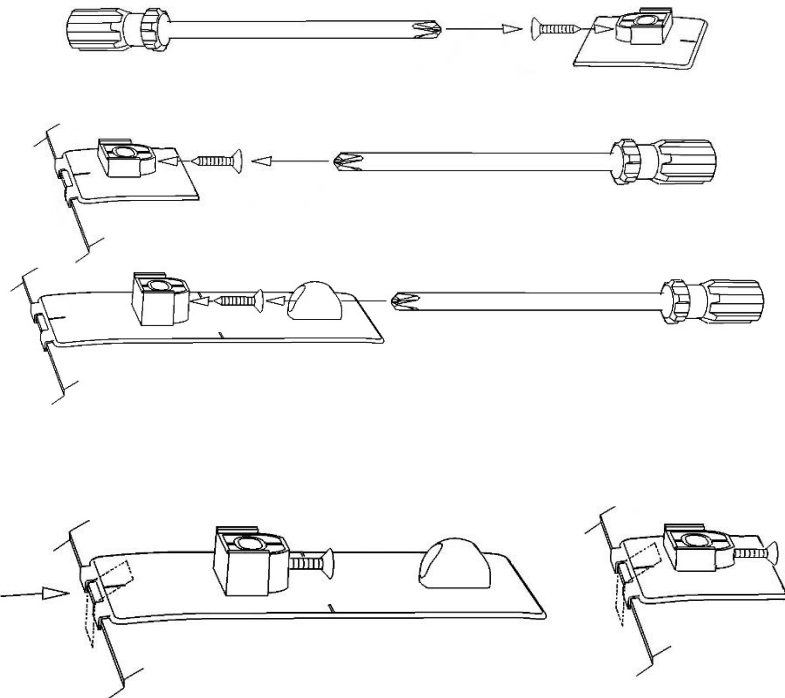
- Remove the hood protector and paper templates, and outline the perimeter of the pedestals with masking tape or the repositionable tape strips supplied to help final installation.

- Remove the pedestals and thoroughly clean the outlined area with the alcohol wiping pad. This will insure all wax, finger prints and oils are removed from the hood surface in the bonding area.



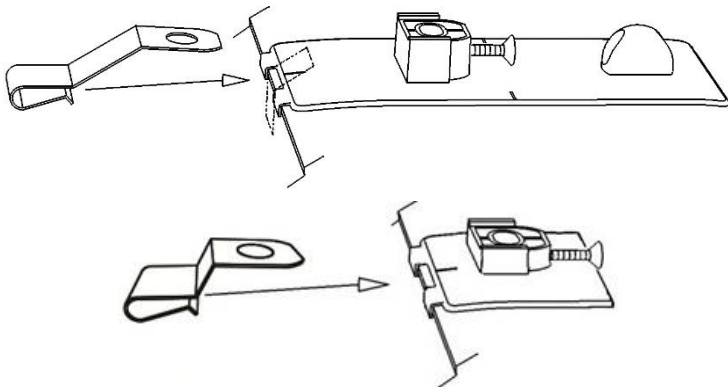
15. Remove the protective backing from the adhesive on the pedestals and install on the hood surface.

Tip: Hook the fingers on the pedestal over the hood edge and rotate the unit into position. After installation, remove the masking tape and wet out the tape to the hood surface by applying pressure with your thumb around the surface of the pedestals.

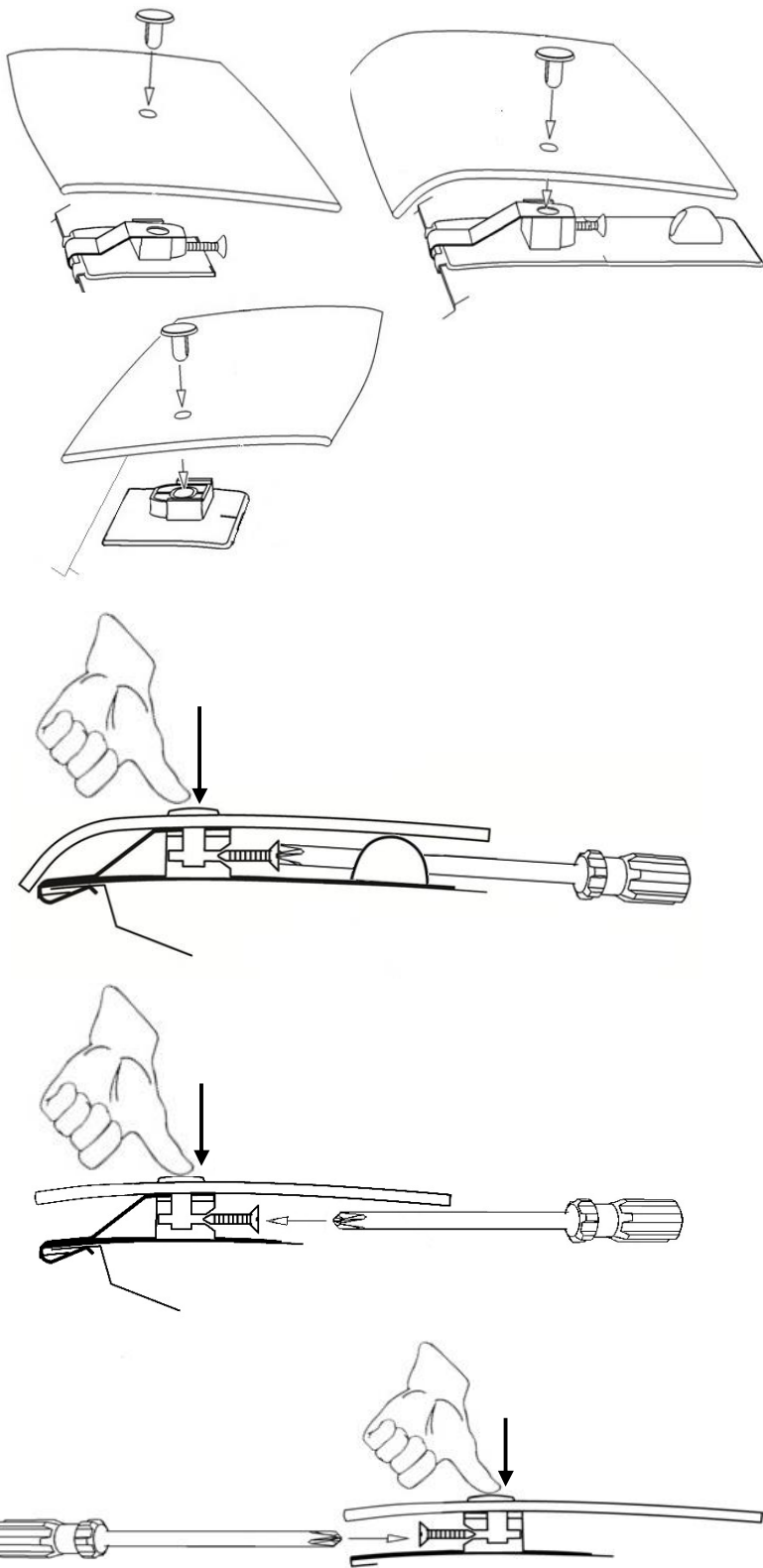


16. Start a #6 x 5/8 flat head screw into each pedestal a few turns. The tip of the screw must not protrude into the hole where the attachment pin will install later.

17. Peel and fold the anti abrasion film pad in half over the hood edge between the fingers on the pedestal.



18. Push a metal mounting bracket over the hood edge on top of the anti abrasion pad installed previously. Ensure the bracket is fully engaged over the hood edge and the hole in the bracket is aligned with the hole in the pedestal.



- Place the protector on the pedestals and drop a pin through the protector and into the pedestal. Maintain slight pressure on the pin, *and align the pin* to ensure proper seating of the components, while simultaneously tightening the screw. Repeat for remaining pedestal locations.

CARE

Hand clean the deflector using a mild soap and water solution or plastic cleaner only. Avoid automatic car-wash equipment where a brush and/or soft cloth come in contact with the hood deflector. Touch-less style automatic car-wash equipment is less likely to harm the air deflector.

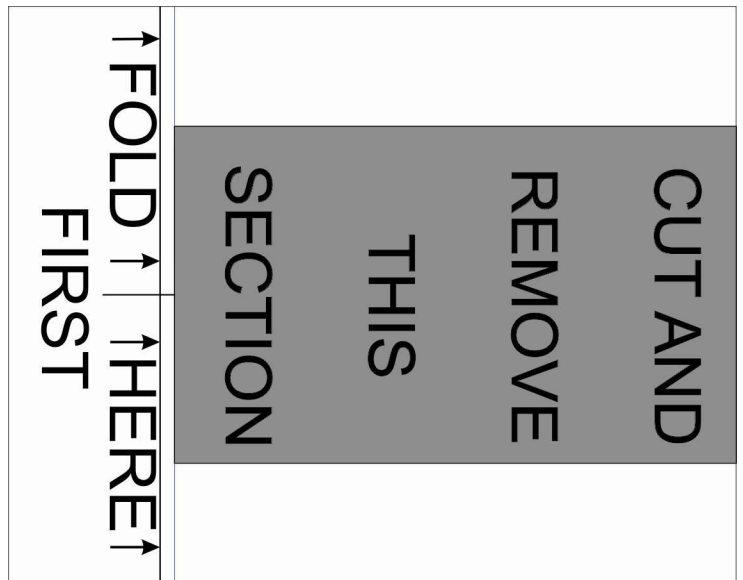
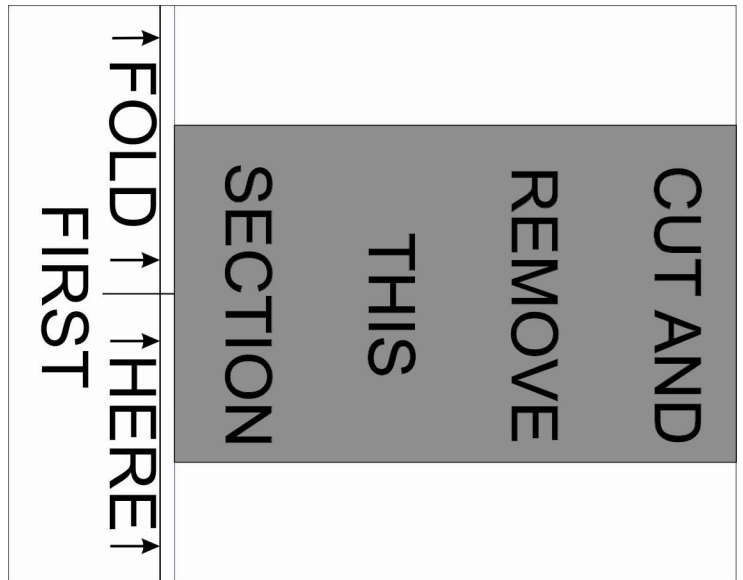
Service

Periodically check to confirm the deflector is securely attached to the hood.

WARNINGS

On some vehicles it may be necessary to adjust the hood bumpers and/or latch for proper clearance.

Do not pull/push on the deflector when opening/ closing the hood.



INSTRUCTIONS D'INSTALLATION

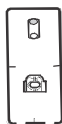
Nissan Altima 2013-up

LISTE DE PIÈCES

Défecteur de capot



Grands piédestaux (3)



Large Bumpons (2)



Petits piédestaux (4)
2 avec les doigts / 2 sans doigts



Épingle (7)



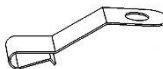
Vis à tête plate (5/8 po.) n° 6 (7)



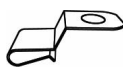
Tampons à pellicule anti-abrasive (5)



Supports de montage en métal (3)



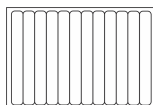
Supports de montage en métal petits (2)



Tampon imbibé de coolcool (1)



Bande de ruban (repositionnable) (1)



OUTILS REQUIS

Tournevis à tête étoilée à jambe longue n° 2

Ruban à mesurer

Crayon gras

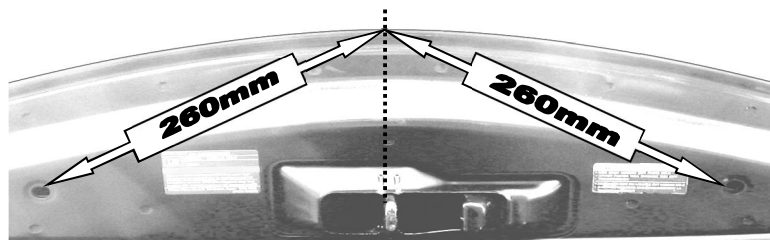
Ruban-cache

INSTALLATION

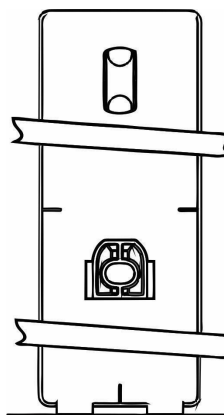
- S'assurer que le véhicule est propre et complètement sec avant l'installation.
- Ce produit contient un ruban adhésif 3M. Il est nécessaire d'effectuer l'installation à une température d'au moins 20°C/ 70°F. Patienter pendant 24 heures pour permettre à l'adhésion de bien se solidifier. Une installation inadéquate en ce qui concerne la température ou le délai d'attente entrainera l'annulation de la garantie.
- L'installation correcte du système de piédestal adhésif exige l'utilisation d'un tournevis à tête étoilée n° 2, préférentiellement à jambe longue. La jambe longue doit s'ajuster dans le piédestal à travers le trou. L'utilisation du tournevis approprié facilitera une installation sans problème. Ne pas tenter d'utiliser le tournevis n°1 ou un plus petit tournevis à tête étoilée, ou n'importe quel type de tournevis électrique.

1. Marquer le centre du capot à l'aide d'un ruban à mesurer et d'un crayon gras.

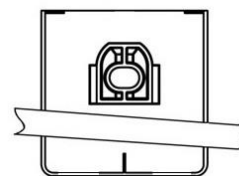
Utilisez les lignes de fonctionnalité sur le capot ou des trous symétriques sur le dessous de la hotte à l'aide à trouver le Centre de la hotte ; Toutefois, il est important d'utiliser un ruban à mesurer pour le placement précis.



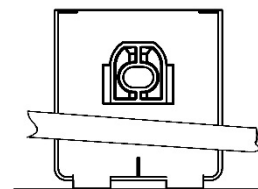
14. Ajuster les piédestaux adhésifs en utilisant le ruban-cache ou la bande de ruban repositionnable pour les tenir en place.



Grand piédestal

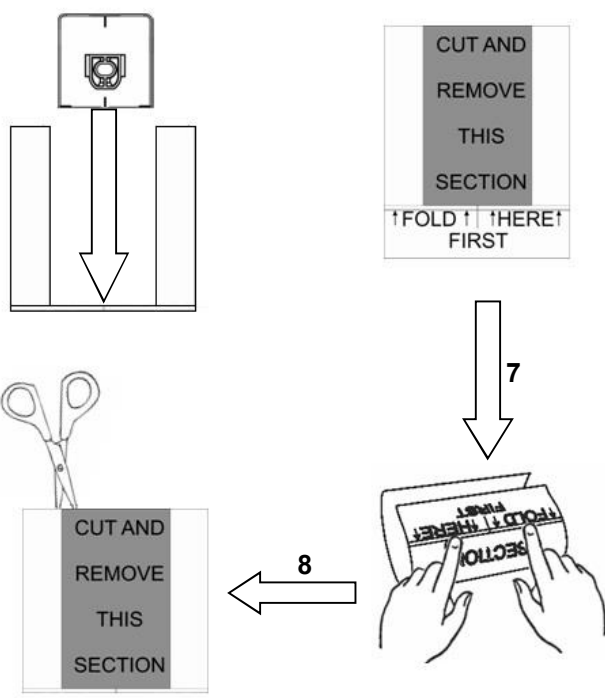
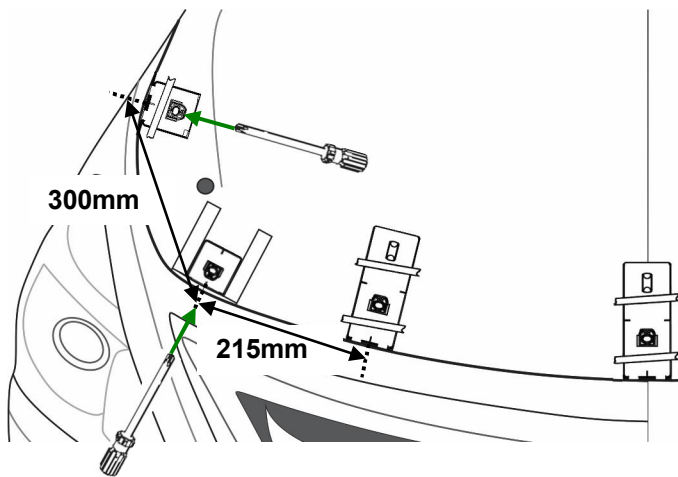
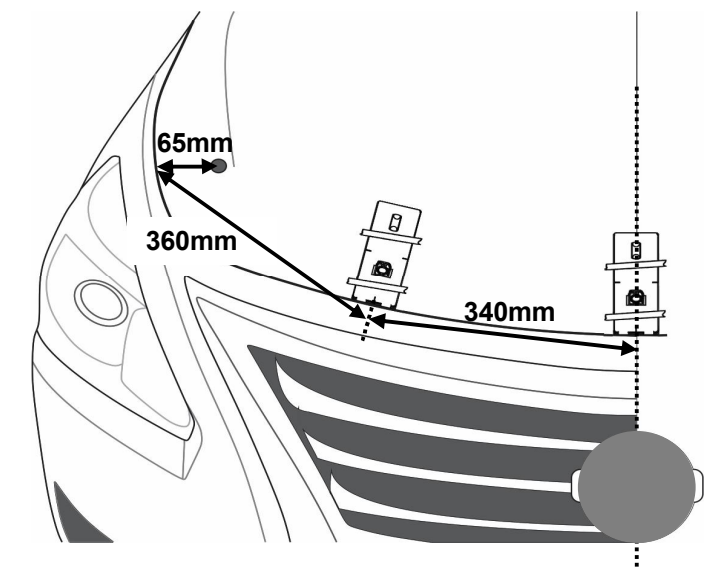


Piédestal petit sans doigts

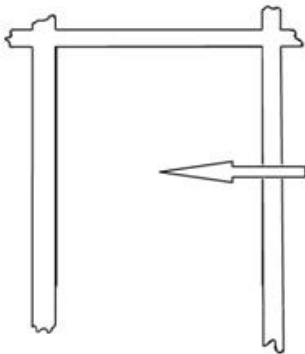
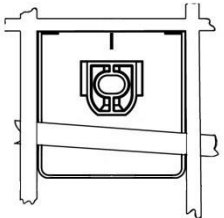
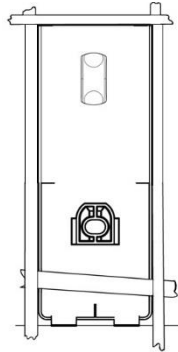
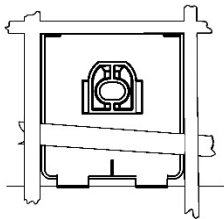
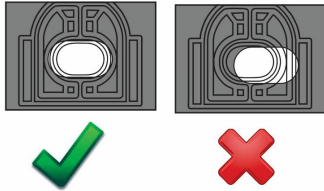
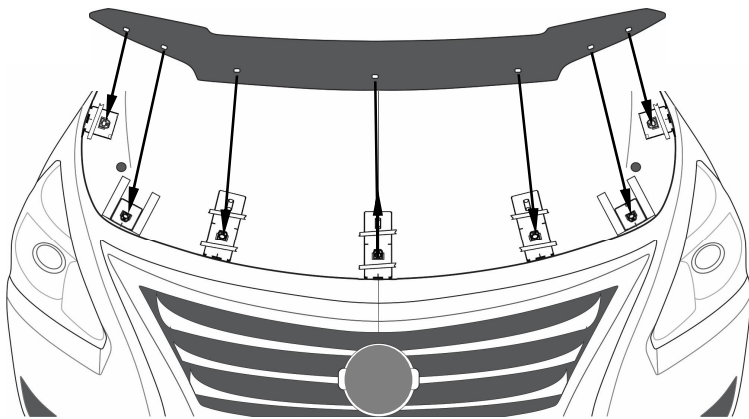


Piédestal petit avec les doigts

REMARQUE: Le trou de 9mm à l'arrière du socle consiste à recevoir l'arbre du tournevis



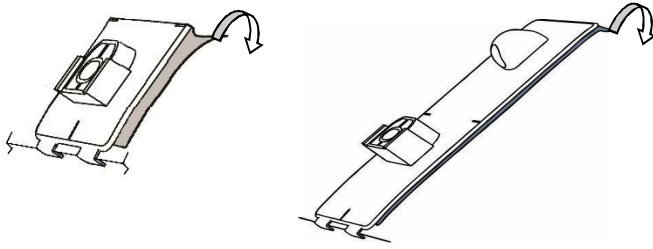
3. Les positions des piédestaux grandes au-dessus de la grille sont indiquées dans l'illustration. Utiliser la marque centrale sur le bord d'attaque des socles pour une mesure précise. Les doigts incorporés à la fine pointe du piédestal aidera à assurer la bonne position par rapport au bord capot. Lorsqu'il est correctement positionné les doigts doivent communiquer avec le bord d'attaque du capot.
4. Installez les bumpons comme indiqué dans l'illustration. **Attention: les bumpons doit être installé sur le capot, pas sur le protecteur! Si les bumpons sont installés sur le dispositif de protection,** elles portent par la peinture.
5. Séchez monter les deux petits socles sans doigts utiliser les modèles trouvés papier à la page 5 et instructions sur cette page pour aider à l'installation.
6. Séchez monter les petits socles avec les doigts en utilisant la même méthode qu'à l'étape n ° 3
7. Pour les socles sans doigts, utilisez les modèles de papier trouvés sur la page n ° 10. Découpez les deux gabarits en papier. Précision plier le gabarit le long de la ligne indiquée. **REMARQUE: la plus précise la fois la plus précise la mise en place du socle.**
8. Couper et enlever la partie ombragée de la matrice.
9. Utiliser la marque centrale sur le modèle pour aider à la mesure précise du socle externe importante pour le gabarit, fixer les bords du gabarit en place.
10. Aligner le bord du socle avec le bord de la découpe dans le gabarit en papier. Avec du ruban adhésif ou des bandes de ruban repositionnable fourni ruban à l'arrière du socle adhésif en place. **NOTE: Soyez conscient de la direction du piédestal est confrontée. Le trou de vis doit être tournée vers la grille-opposée à la direction des socles avec les doigts.**
11. Utilisation de la ligne centrale de la position gabarit en papier les deux autres petits socles sans doigts à la mesure dans l'illustration.



- Placer le déflecteur de capot sur les piédestaux pour confirmer la position correcte. Vérifier si les trous dans le déflecteur s'alignent avec ceux dans les piédestaux et que le déflecteur est centré sur le capot en mesurant le surplomb du protecteur des deux côtés du capot. La mesure devrait être identique de côté et d'autre, avec une marge de ± 2 mm. Si nécessaire, repositionner les piédestaux de façon à ce que toutes les positions de fixation soient appropriées et le protecteur soit bien centré.

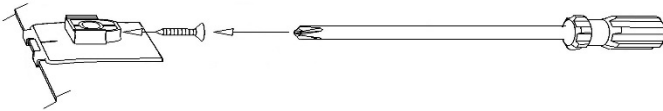
- Retirez le protecteur de capot et modèles de papier, et de définir le périmètre des socles avec du ruban adhésif ou des bandes adhésives repositionnables fournis pour aider à l'installation finale.

- Retirer les piédestaux et nettoyer à fond la région délimitée avec le tampon imbibé d'alcool. Ceci assurera que la cire, les traces de doigts et d'huile sont enlevées des emplacements de fixation sur la surface du capot.

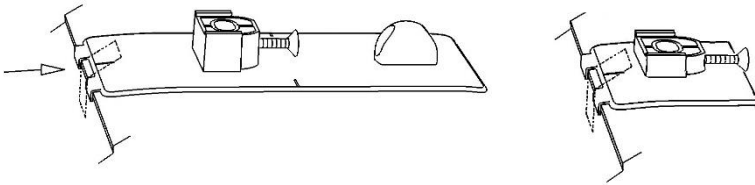
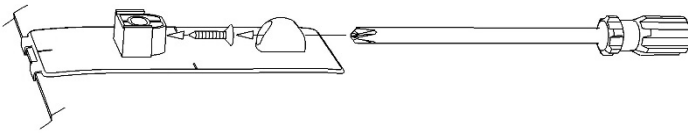


15. Enlever la pellicule protectrice de chaque piédestal et les installer sur la surface du capot.

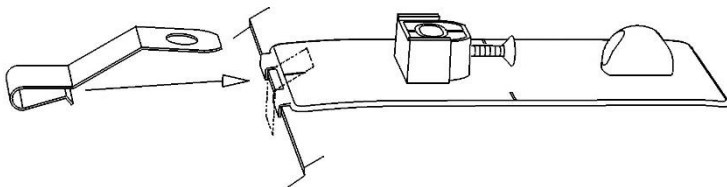
Conseil : Fixer les crochets du piédestal sur le rebord du capot et tourner l'unité jusqu'à ce qu'elle soit en place. Après l'installation, enlever le ruban-cache et appliquer de la pression à l'aide du pouce autour de la surface des piédestaux pour obtenir une « adhésion égale » de la base des piédestaux à la surface du capot.



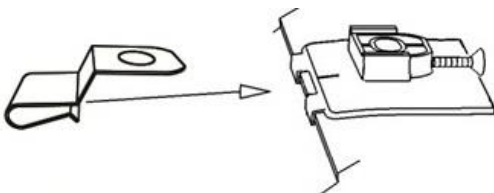
16. Insérer une vis à tête plate (5/8 po.) n° 6 dans chaque piédestal, puis la tourner en quelques mouvements. La pointe de la vis ne doit pas pénétrer dans le trou où l'épingle de fixation s'installera plus tard.

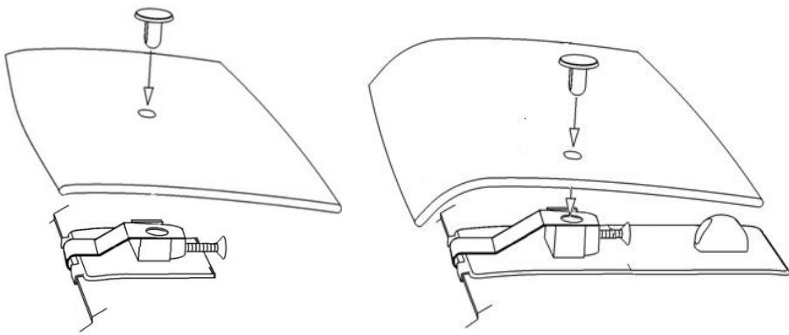


17. Décoller et plier en deux le tampon à pellicule anti-abrasive sur le rebord du capot entre les crochets du piédestal.



18. Installer un support de montage en métal sur le rebord du capot et sur le tampon à pellicule anti-abrasive monté antérieurement. S'assurer que le support est bien fixé sur le rebord du capot et que le trou dans le support est aligné avec le trou dans le piédestal.





19. Placer le déflecteur sur les piédestaux et insérer une vis à travers le protecteur et dans le piédestal. Maintenir une légère pression sur la vis, pour sassurer de l'emplacement approprié des composants, tout en serrant la vis. Répéter pour les piédestaux restants.

SOINS

Nettoyer le déflecteur à la main avec une solution de détergent doux et d'eau ou avec un nettoyeur pour matériaux en plastique.

Éviter l'équipement des lave-auto où une brosse et/ou un chiffon peut entrer en contact avec le déflecteur. Les lave-auto sans contact sont moins susceptibles d'endommager le déflecteur.

ENTRETIEN

Sur certains véhicules, il peut être nécessaire d'ajuster les pare-chocs capot et / ou de verrouillage destinés à un dégagement adéquat.

Vérifier périodiquement si le déflecteur est solidement fixé au capot.

AVERTISSEMENT

Sur certains véhicules, il peut être nécessaire d'ajuster les pare-chocs capot et / ou de verrouillage destinés à un dégagement adéquat.

Ne pas tirer sur le déflecteur ou le pousser en ouvrant/fermant le capot.

